

Klipsch

# LEGENDARY AMERICAN SOUND

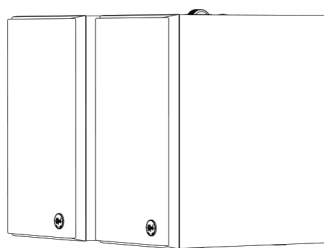


SINCE 1946

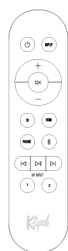
INSTRUKCJA OBSŁUGI

THE NINES II

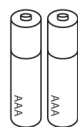
## ZAWARTOŚĆ PUDEŁKA



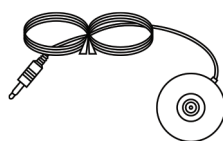
Głośniki (2)



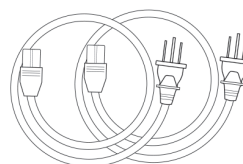
Pilot



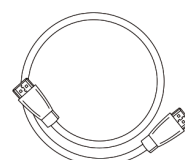
Baterie



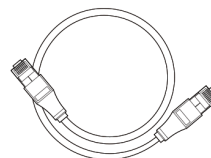
Mikrofon



Kabel zasilający x2

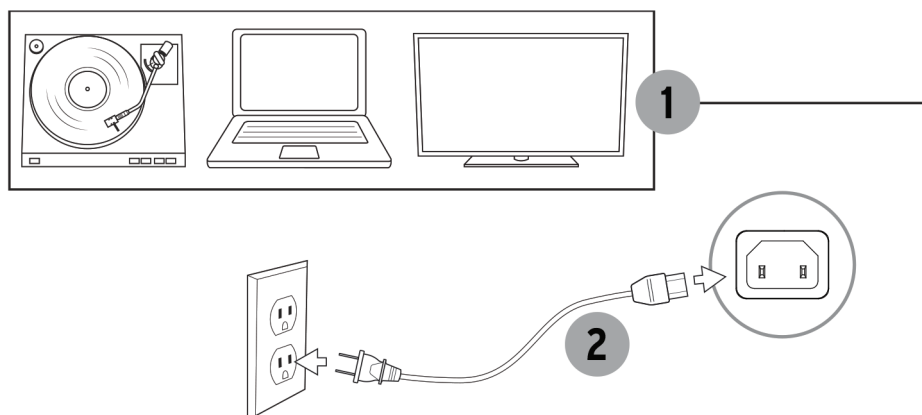


Kabel HDMI

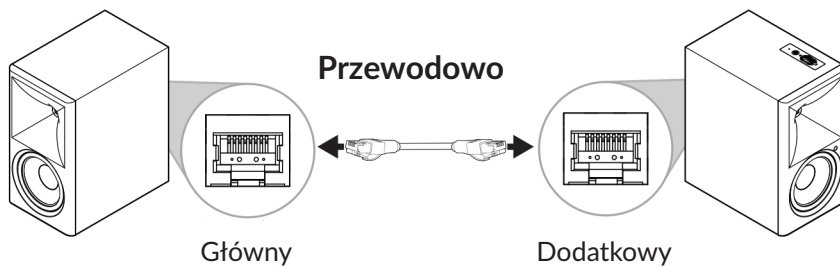


Kabel głośnikowy 4m  
CAT6

## KONFIGURACJA



## ŁĄCZENIE LEWEGO I PRAWEGO GŁOŚNIKA

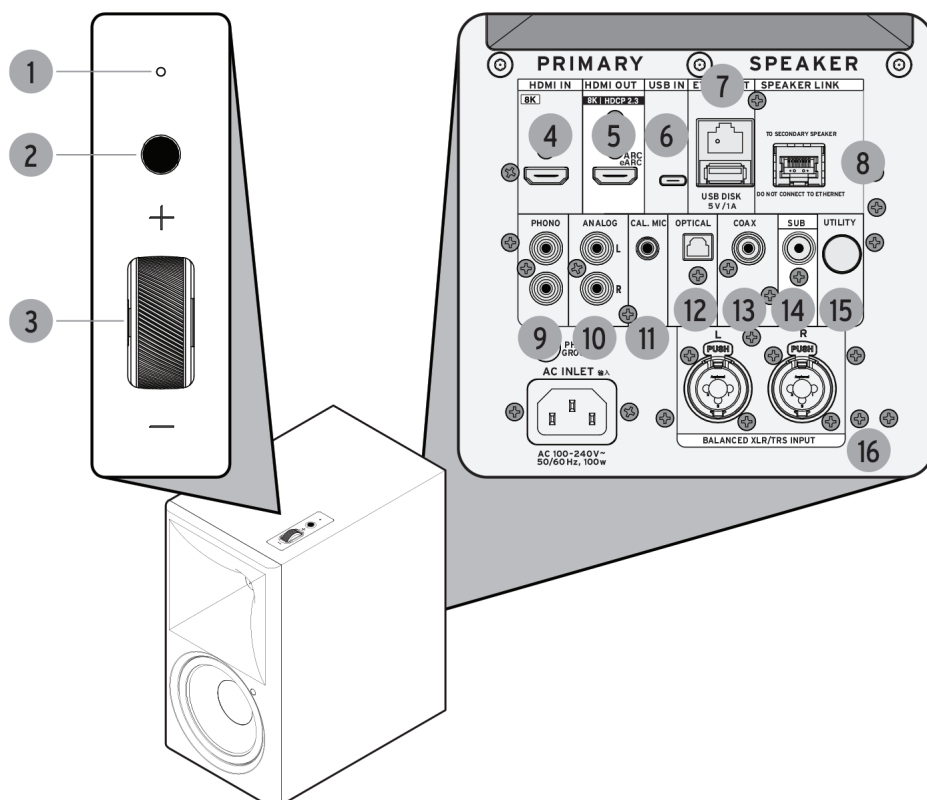


Dla Hi-Res 96 kHz / 24-bit należy używać dołączonego kabla.

Za pomocą aplikacji można skonfigurować głośnik główny jako lewy lub prawy.

2

## GŁÓWNY GŁOŚNIK (AKTYWNY)



- ① Wskaźnik zasilania/źródła
- ② Przycisk wielofunkcyjny
- ③ Pokrętło głośności
- ④ Wejście HDMI
- ⑤ Wyjście HDMI
- ⑥ Wejście audio USB
- ⑦ Ethernet
- ⑧ Wyjście głośnika dodatkowego
- ⑨ Wejście gramofonowe
- ⑩ Wejście analogowe
- ⑪ Mikrofon kalibracyjny
- ⑫ Wejście optyczne
- ⑬ Wejście koncentryczne
- ⑭ Wyjście subwoofera
- ⑮ Przycisk narzędziowy
- ⑯ Wejścia zbalansowane

3

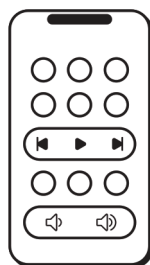
# APLIKACJA KLIPSCH CONNECT PLUS

Zeskanuj kod QR,  
aby zwiększyć funkcjonalność.

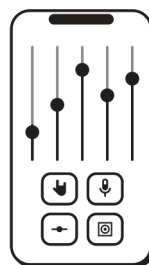
Android



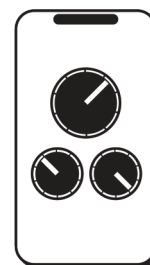
IOS



Wirtualny pilot



Korektor EQ

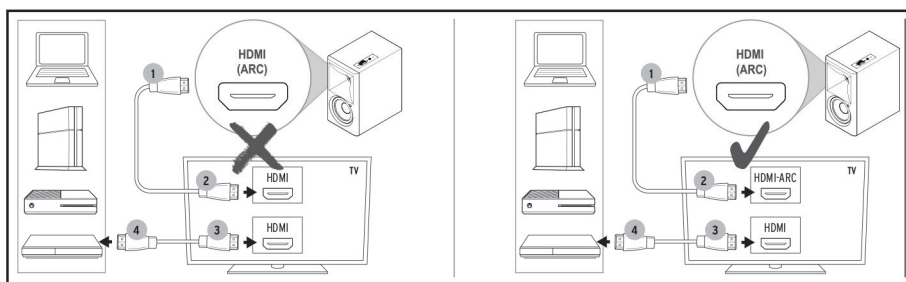


Kontrola kanału



Wsparcie

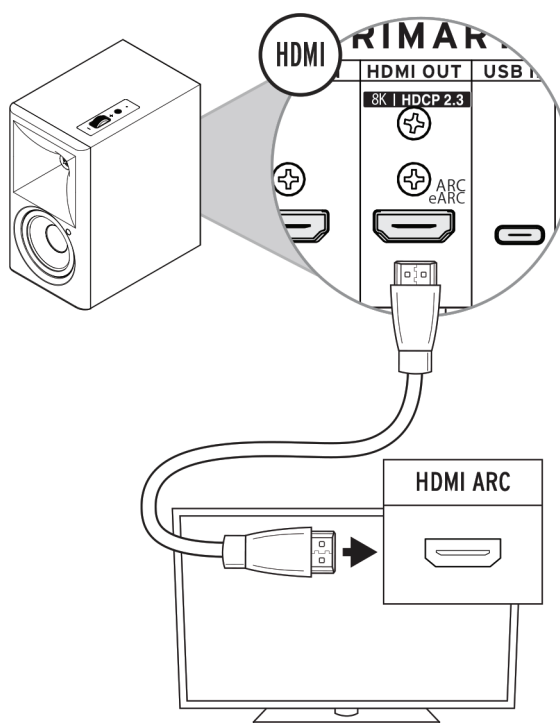
## POŁĄCZENIA - HDMI eARC (JEŚLI TV NIE MA WYJŚCIA HDMI-ARC, ZOBACZ NASTĘPNĄ STRONĘ)



Podstawowe wejście HDMI telewizora nie przeniesie sygnału audio telewizora do głośników. Aby odbierać TV Audio należy podłączyć głośniki do wyjścia HDMI ARC, optycznego lub analogowego audio telewizora.

4

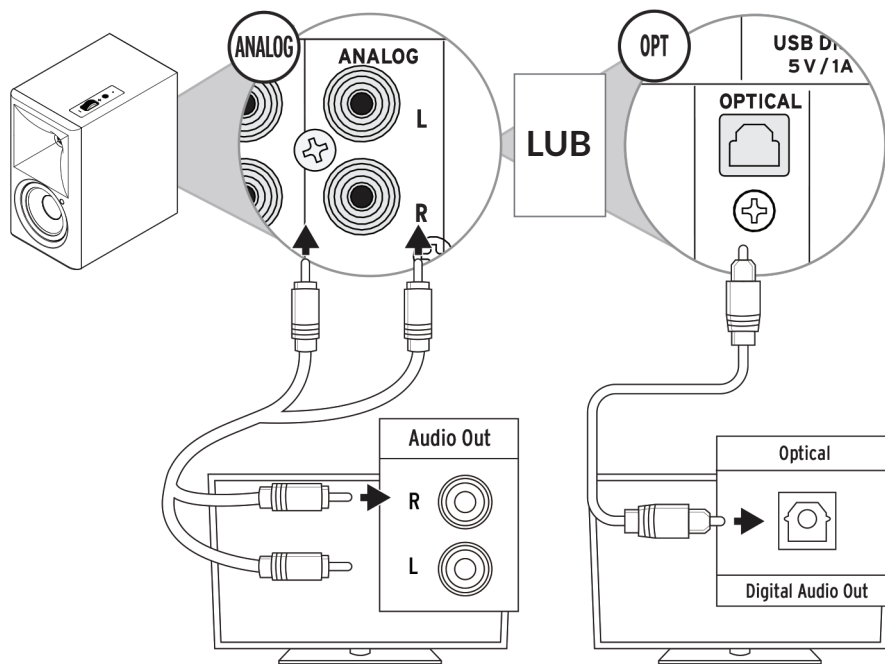
## POŁĄCZENIA - TV



5

## POŁĄCZENIA - TV

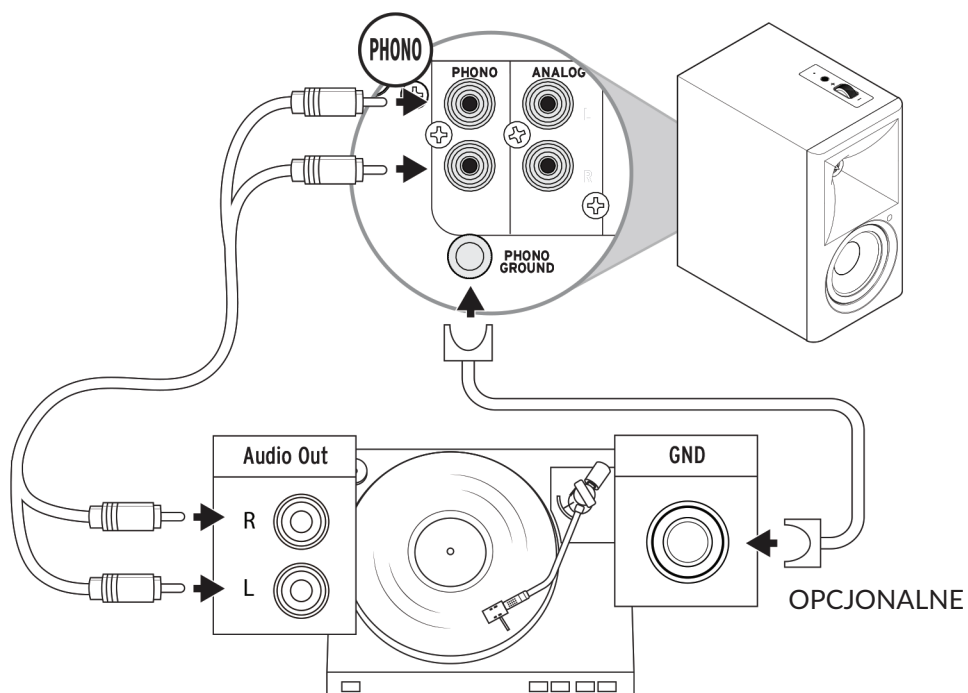
---



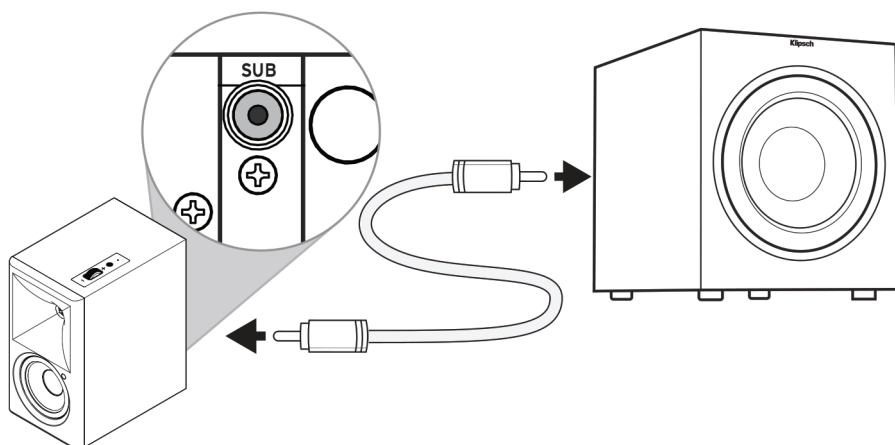
6

## POŁĄCZENIA - GRAMOFON

---



7



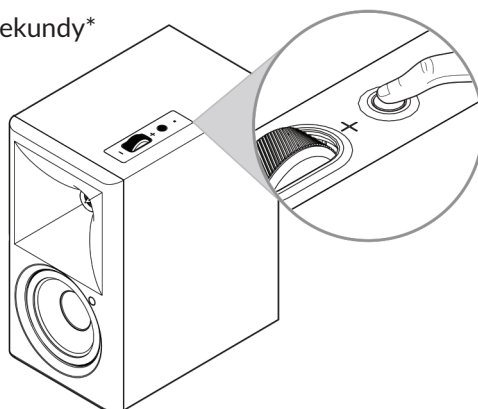
Sterowanie subwooferem jest dostępne w aplikacji.

8

## POŁĄCZENIA - BLUETOOTH®

---

1 Przytrzymaj 3 sekundy\*



2 Miga na niebiesko



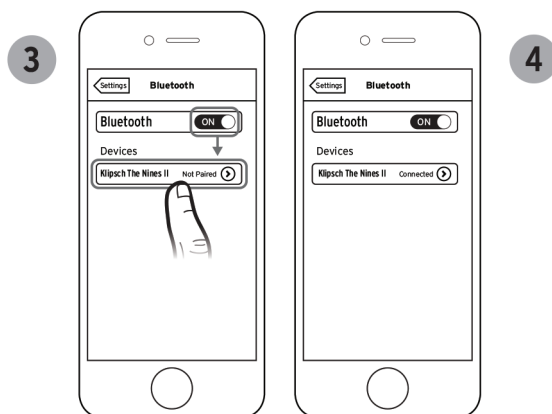
Niebieski / Miga

\*Tylko dla wejścia Bluetooth®.

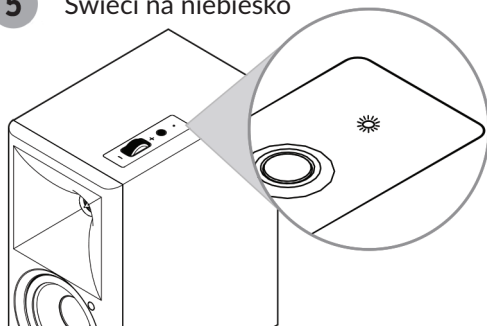
9

## POŁĄCZENIA - BLUETOOTH®

Tylko przykład. Twoje urządzenie może się różnić.



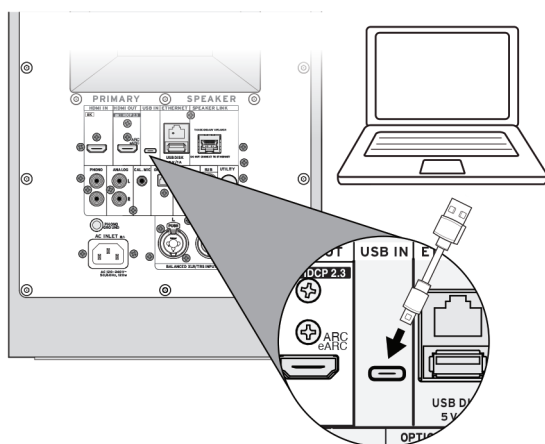
5 Świeci na niebiesko



Niebieski / Świeci

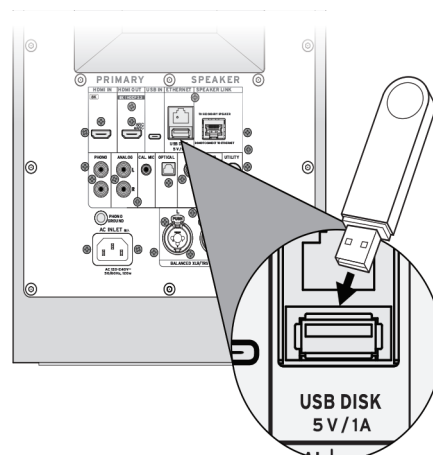
10

## POŁĄCZENIA - USB




Aby odtwarzać dźwięk,  
połącz się z komputerem.

Funkcja USB służy do aktualizacji oprogramowania oraz odtwarzania plików audio. Obsługiwane formaty: MP3 i WAV. Pamięć USB musi być sformatowana w FAT32.

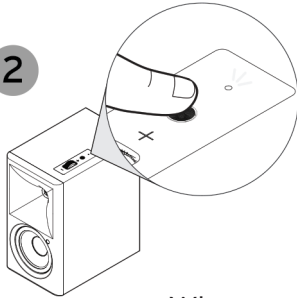


11

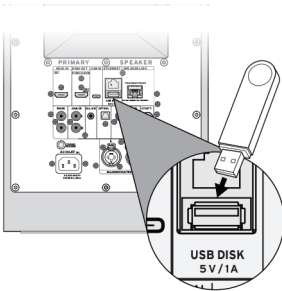
- 1**



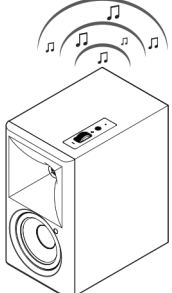
Upewnij się, że pendrive jest sformatowany jako FAT32 i zawiera pliki MP3 lub WAV.
- 2**



Włącz urządzenie i poczekaj kilka sekund, aż się całkowicie uruchomi.
- 3**

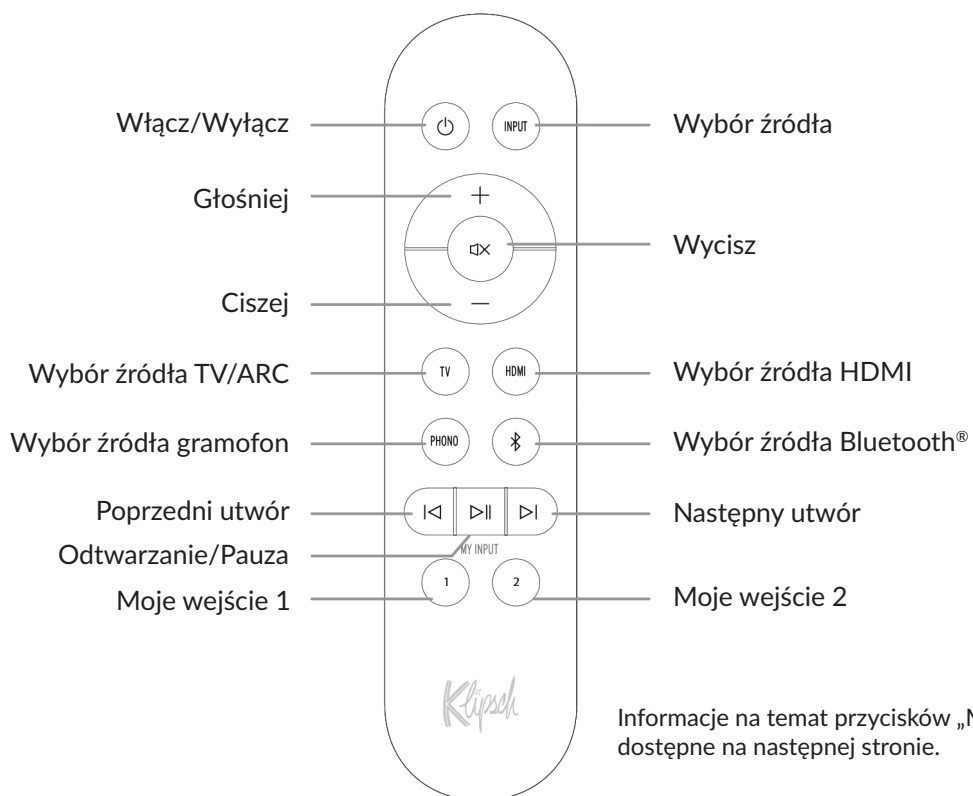


Włóż pendrive do portu USB jak pokazano.
- 4**



Powinno rozpocząć się odtwarzanie plików audio z pendrive'a.

## PILOT



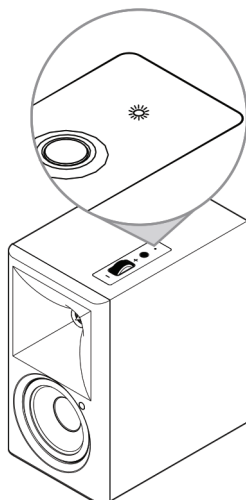
## KONFIGURACJA PRZYCISKÓW "MOJE WEJŚCIE"



\*Należy mieć głośniki ustawione w stanie, w którym mają zostać zapisane.

Zapisane ustawienia: tryb dźwięku, korektor, źródło, lista odtwarzania/stacja

## WSKAŹNIK ZASILANIA I ŹRÓDŁA

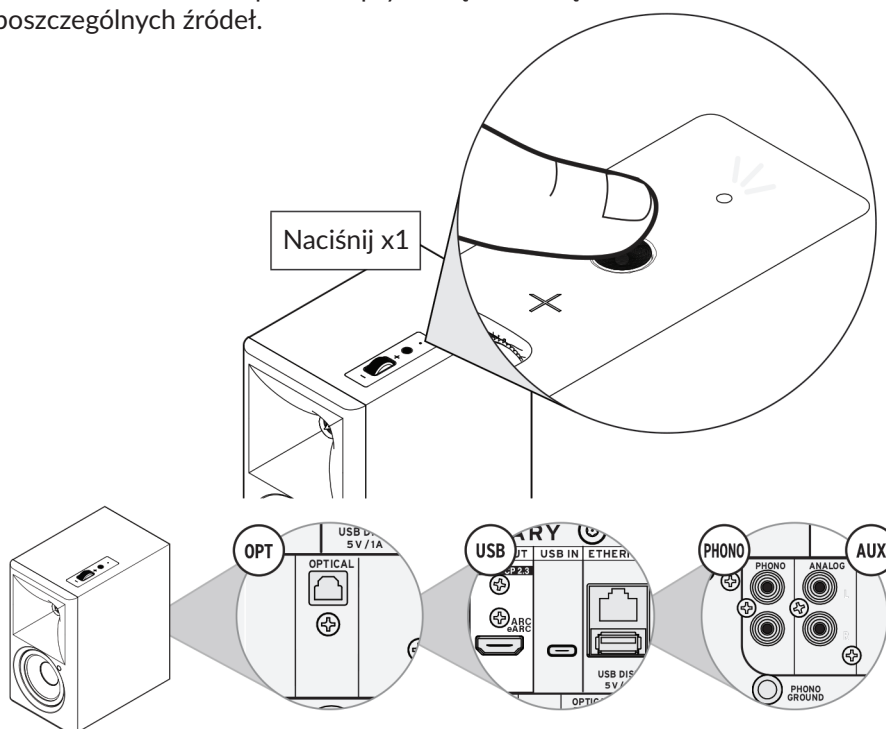


POMARAŃCZOWY = TV  
CYAN = Sieć  
NIEBIESKI = Wejście Bluetooth®  
ZIELONY = Analogowe  
FIOLETOWY = Phono  
BIAŁY = Urządzenie USB-C  
LIMONKOWO-ZIELONY = HDMI  
CZERWONY = Optyczny  
BURSZTYNOWY = Koncentryczny  
MAGENTA = Wejścia zbalansowane

14

## WYBIERZ ŹRÓDŁO

**UWAGA:** Mogą wystąpić niewielkie różnice w poziomie głośności między różnymi źródłami. Pozwala to zapewnić optymalną strukturę wzmocnienia dla poszczególnych źródeł.



15

## KONFIGURACJA USŁUGI STREAMINGOWEJ

---

Po skonfigurowaniu The Nines II za pomocą aplikacji Klipsch Connect Plus możesz połączyć się z następującymi usługami streamingowymi.



Używaj telefonu, tabletu lub komputera jako pilota do Spotify. Odwiedź [spotify.com/connect](https://spotify.com/connect), aby dowiedzieć się, jak to zrobić.



Dzięki Apple AirPlay możesz słuchać ulubionej muzyki lub podcastów na domowym systemie audio i głośnikach w dowolnym pomieszczeniu, bezpośrednio z iPhone'a, iPada, HomePoda, HomePoda mini lub Apple TV.

Aby korzystać z AirPlay w The Nines II, zalecana jest najnowsza wersja systemu iOS, iPadOS lub macOS.

Instrukcję korzystania z AirPlay można znaleźć tutaj: <https://support.apple.com/en-us/HT202809>



Instrukcje dotyczące korzystania z TIDAL Connect dostępne są na stronie: <https://tidal.com/connect>

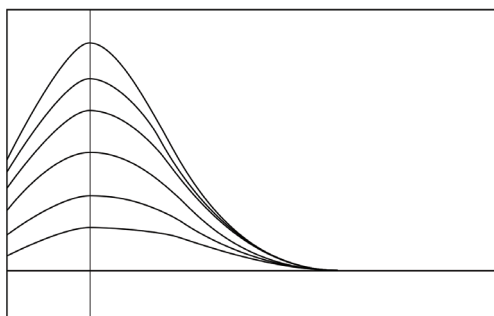


Instrukcje dotyczące korzystania z Chromecast dostępne są na stronie: <https://support.google.com/chromecast/answer/6279392?hl=pl>

16

## KOREKTOR DYNAMIC BASS EQ

---



Dynamic Bass EQ można aktywować tylko w aplikacji Klipsch Connect.

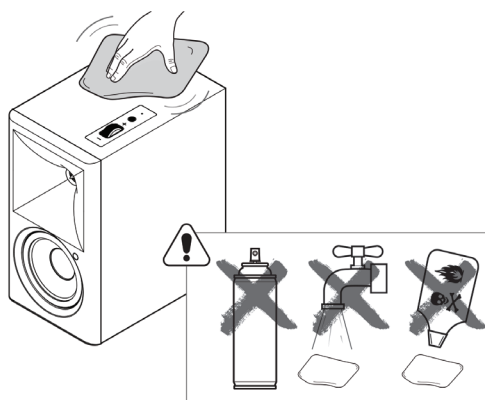
Dynamic Bass EQ stosuje korekcję głośności, aby automatycznie dostosowywać poziom niskich częstotliwości wraz ze zmianami głośności.

Aby uzyskać najlepsze rezultaty, zwiększ głośność źródła sygnału wejściowego do maksimum.

## PIELĘGNACJA I CZYSZCZENIE

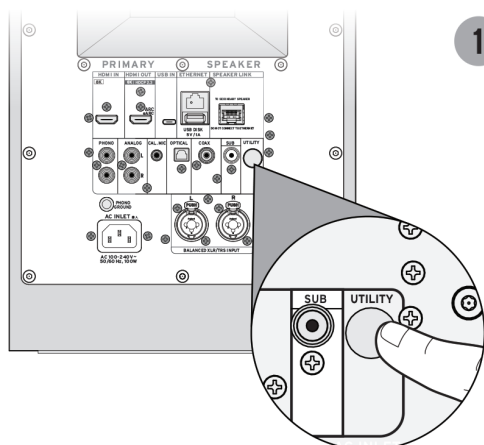
---

UŻYWAJ TYLKO ŚCIERECZEK Z MIKROFIBRY

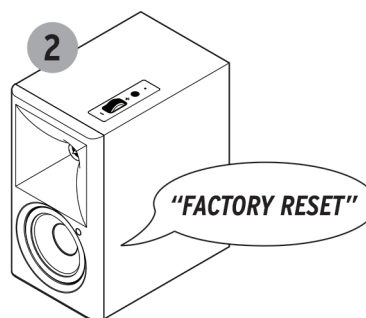


17

## PRZYWRACANIE USTAWIEŃ FABRYCZNYCH

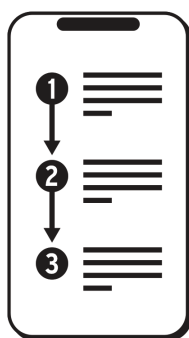


1 Przytrzymaj 10 sekund



**UWAGA:** Przywrócenie ustawień fabrycznych spowoduje wyczyszczenie historii parowania Bluetooth®

## USTAWIENIA DIRAC®



Postępuj zgodnie z instrukcjami w aplikacji Klipsch Connect Plus.

18

## TRYBY DEKODOWANIA I ODTWARZANIA

PRZYCHODZĄCE CYFROWE SYGNAŁY AUDIO KTÓRE BĘDZIE DEKODOWAĆ THE SEVENS II	PCM
	LPCM do 8 kanałów
	Dolby Audio-Dolby Digital (2.0, 5.1, itd.)
	Dolby Audio-Dolby Digital Plus (2.0, 5.1, 7.1, itd.)
	Dolby TrueHD
	Dolby Atmos
	DTS
	DTS-HD
	DTS:X

The Nines II oferują użytkownikowi kilka trybów odtwarzania. W zależności od trybu odtwarzania wybranego przez użytkownika, system będzie dekodował sygnał dźwięku przestrzennego. Poniższa tabela pokazuje, które tryby odtwarzania oferują dany rodzaj dźwięku przestrzennego, wraz z zalecanymi zastosowaniami dla każdego trybu. Więcej informacji na temat dekodowania i zgodności z telewizorem dostępne jest na stronie: [support.klipsch.com](http://support.klipsch.com)

WYBRANY TRYB WEJŚCIA	FORMAT WYJŚCIOWY	POLECANE DLA:
FILM (DOMYŚLNY)	Dolby Atmos zmiksowany do 2.0 lub 2.1	Najbardziej immersyjne i kompletne dostrojenie systemu do codziennego użytku. Idealny do programów i filmów; tryb Film miksuje wszystkie sygnały do wszystkich dostępnych kanałów i wirtualizuje szeroką scenę dźwiękową; wzmacnia efekty przestrzenne i zwiększa przejrzystość dialogów.
MUZYKA	Dolby Atmos zmiksowany do 2.0 lub 2.1	Zoptymalizowany tak, aby muzyka brzmiała zgodnie z zamysłem artysty, tryb Muzyka wyłącza wirtualizację, wzmocnienie dialogów i ulepszone wrażenia przestrzenne, zachowując jednocześnie miksowanie źródeł stereo do wszystkich dostępnych kanałów.
BEZPOŚREDNI	2 kanały	Wysoka rozdzielczość 96 kHz, 24 bity, zapewniająca najwyższą jakość dźwięku.

19

INFORMACJA O ZUŻYCIU ENERGII	
TRYB CZUWANIA	W tym trybie pobór mocy jest niższy niż 2 W
INNY TRYB WEJŚCIA	W tym trybie, gdy nie ma sygnału wyjściowego, po 15 minutach pobór mocy w stanie spoczynku jest niższy niż 2 W.



Użycie oznaczenia Works with Apple AirPlay oznacza, że akcesorium zostało zaprojektowane do współpracy z technologią określoną na znaczku i uzyskało certyfikat producenta potwierdzający spełnianie standardów wydajności Apple.

Apple, AirPlay, Apple TV, HomePod, HomePod mini, iPad, iPhone i Siri są znakami towarowymi firmy Apple Inc., zarejestrowanymi w Stanach Zjednoczonych i innych krajach i regionach. Znak towarowy „iPhone” jest używany w Japonii na podstawie licencji udzielonej przez firmę Aiphone K.K.



Wyprodukowano na licencji firmy DTS, Inc. i/lub jej podmiotów stowarzyszonych. Informacje o patentach znajdują się na stronie <https://xperi.com/dtspatents/>. DTS, logo DTS, DTS:X, logo DTS:X oraz Virtual:X są znakami towarowymi lub zastrzeżonymi znakami towarowymi firmy DTS, Inc. i/lub jej podmiotów stowarzyszonych w USA i/lub innych krajach. © DTS, Inc. i/lub jej podmioty stowarzyszone. Wszelkie prawa zastrzeżone.



Znak słowny i logo Bluetooth® są zastrzeżonymi znakami towarowymi należącymi do Bluetooth SIG, Inc., a wszelkie użycie tych znaków przez Klipsch Group, Inc. odbywa się na podstawie licencji. Pozostałe znaki towarowe i nazwy handlowe należą do ich odpowiednich właścicieli.



Przyjęte znaki towarowe HDMI, HDMI High-Definition Multimedia Interface, szata graficzna HDMI i logo HDMI są znakami towarowymi lub zastrzeżonymi znakami towarowymi firmy HDMI Licensing Administrator, Inc. w Stanach Zjednoczonych i innych krajach.

20

COMPATIBLE WITH



Dolby, Dolby Vision, Dolby Atmos i symbol podwójnego D są zastrzeżonymi znakami towarowymi Dolby Laboratories Licensing Corporation. Wyprodukowano na licencji Dolby Laboratories. Poufne dzieła niepublikowane. Prawa autorskie © 2012–2024 Dolby Laboratories. Wszelkie prawa zastrzeżone.



Dirac® i Dirac Live® są znakami towarowymi należącymi do Dirac Research AB. © 2024 Dirac Research AB.



Oprogramowanie Spotify podlega licencjom stron trzecich, które można znaleźć tutaj: [www.spotify.com/connect/third-partylicenses](http://www.spotify.com/connect/third-partylicenses)



TIDAL jest znakiem towarowym TIDAL MUSIC AS.



Google Cast jest znakiem towarowym firmy Google LLC.





QQ Music jest zastrzeżonym znakiem towarowym Tencent Music Entertainment Group (TME).

21

## INSTRUKCJE BEZPIECZEŃSTWA

1. Przeczytaj poniższe instrukcje.
2. Zachowaj poniższe instrukcje.
3. Stosuj się do wszelkich ostrzeżeń.
4. Stosuj się do wszelkich instrukcji.
5. Nie używaj urządzenia w pobliżu wody.
6. Czyść tylko suchą szmatką.
7. Nie blokuj żadnych wylotów wentylacyjnych. Montuj zgodnie z instrukcjami producenta.
8. Nie umieszczaj sprzętu przy źródłach ciepła takich jak grzejniki, wyloty ciepłne, kuchenki czy inne urządzenia, emitujące ciepło.
9. Nie wprowadzaj zmian do spolaryzowanej wtyczki lub wtyczki uziemiającej. Spolaryzowana wtyczka ma dwa ostrza z jednym szerszym niż pozostałe. Wtyczka uziemiająca ma dwa bolce i trzeci punkt uziemiający. Szerokie ostrze lub trzeci bolec służą twojemu bezpieczeństwu. Jeśli wtyczki nie można włożyć do gniazda, należy poprosić elektryka o wymianę przestarzałego gniazda.
10. Chroń kabel zasilający przed deptaniem bądź przygniataniem, zwłaszcza przy wtyczkach, gniazdkach i punktach wyjścia z urządzenia.
11. Używaj tylko elementów/akcesoriów dostarczonych przez producenta.

 Symbol błyskawicy w trójkącie równobocznym ma ostrzegać użytkownika przed obecnością nieizolowanego „niebezpiecznego napięcia” w obrębie produktu, mogącego grozić porażeniem elektrycznym.

 Wykrzyknik w trójkącie równobocznym ma zwracać uwagę użytkownika na obecność szczególnie istotnych instrukcji dotyczących działania i serwisowania produktu w załączonej do urządzenia dokumentacji.

12. Odłączaj sprzęt podczas burz i w przy dłuższych okresach nieużywania.
13. Wszelkie prace serwisowe pozostaw wykwalifikowanemu personelowi. Serwis jest wymagany, gdy osprzęt zostanie jakkolwiek uszkodzony, na przykład na długości kabla, przy wtyczce, w razie zalania lub wrzucenia do środka ciał obcych, zawilgotnienia, nieprawidłowego działania czy też upuszczenia.
14. OSTRZEŻENIE: Aby zmniejszyć ryzyko pożaru lub porażenia prądem, urządzenie nie powinno być narażone na deszcz lub wilgoć, nie należy umieszczać na tym urządzeniu przedmiotów wypełnionych cieczami, takich jak np. wazon.
15. Aby całkowicie odłączyć urządzenie od zasilania, odłącz wtyczkę przewodu zasilającego z gniazdka.
16. Wtyczka sieciowa przewodu zasilającego musi być łatwo dostępna.
17. Nie przeciążaj gniazdek ściennych ani przedłużaczy powyżej ich pojemności znamionowej, ponieważ może to spowodować porażenie prądem lub pożar.

OSTRZEŻENIE: Aby zmniejszyć ryzyko pożaru lub porażenia prądem, nie wystawiać urządzenia na deszcz lub wilgoć.

OSTRZEŻENIE: Aby zapobiec obrażeniu, urządzenie musi być bezpiecznie przymocowane do podłogi / ściany zgodnie z instrukcją instalacji.

OSTRZEŻENIE: Nie umieszczać na urządzeniu źródeł otwartego ognia.

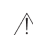


OSTRZEŻENIE: To urządzenie klasy II lub podwójnie izolowane urządzenie elektryczne. Nie wymaga uziemienia.

PRODUKT ZAWIERA BATERIĘ. NIEWŁAŚCIWE UŻYTKOWANIE MOŻE SPOWODOWAĆ:

- Zagrożenie dymem lub gazem
- Zagrożenie ciepłem
- Zagrożenie pożarowe
- Zagrożenie wybuchem

22

 OSTRZEŻENIE: Nie wkładać baterii do ust, nie połykać. Niebezpieczeństwo poparzenia chemicznego. Przechowuj nowe i używane baterie poza zasięgiem dzieci i zwierząt. Połknięcie może spowodować poważne oparzenia wewnętrzne w ciągu 2 godzin i może prowadzić do śmierci.

W przypadku podejrzenia, że baterie mogły zostać połknięte lub umieszczone w jakiegokolwiek części ciała, należy szukać natychmiastowej pomocy medycznej.

OSTRZEŻENIE: Jeśli komora baterii nie zamyka się bezpiecznie, należy zaprzestać używania produktu i trzymać go z dala od dzieci i zwierząt.

OSTRZEŻENIE: Nie dotykać nieszczelnej lub uszkodzonej baterii.

OSTRZEŻENIE: Ryzyko wycieku. Należy używać tylko określonego typu baterii. Nigdy nie mieszać ze sobą nowych i używanych baterii. Przestrzegać prawidłowej polaryzacji. Wyjąć baterie z urządzenia, jeśli jest przez dłuższy czas nieużywane. Przechowywać baterie w suchym miejscu.

OSTRZEŻENIE: Baterie (akumulator lub zainstalowane baterie) nie powinny być narażone na nadmierne ciepło, takie jak słońce, ogień lub tym podobne.

OSTRZEŻENIE: Niebezpieczeństwo wybuchu, jeśli bateria jest nieprawidłowo wymieniona. Wymieniać tylko na ten sam lub równoważny typ.

OSTRZEŻENIE: Nie ładować baterii jednorazowych.

OSTRZEŻENIE: Unikać narażenia na ekstremalne ciepło lub zimno.

Zużyte baterie należy prawidłowo utylizować. Nie spalać.

OSTRZEŻENIE: Nie otwierać! Ryzyko porażenia prądem. Napięcia w tym sprzęcie są niebezpieczne dla życia. Brak możliwości obsługi przez użytkownika części wewnątrz. Wszystkie czynności serwisowe należy zlecać wykwalifikowanemu personelowi serwisowemu.

Umieścić urządzenie w pobliżu głównego gniazda zasilania i upewnić się, że można łatwo uzyskać dostęp do wyłącznika zasilania.

OSTRZEŻENIE: Użytkowanie przy innym napięciu niż wskazane może spowodować nieodwracalne uszkodzenie produktu i unieważnienie jego gwarancji. Nie zaleca się stosowania adapterów wtyczek AC ponieważ pozwala to na podłączenie nieodpowiedniego napięcia. Jeśli produkt jest wyposażony w odłączany przewód zasilający, używać tylko typu dostarczonego z produktem lub przez lokalnego dystrybutora i/lub sprzedawcę. W przypadku wątpliwości co do prawidłowego napięcia roboczego, należy skontaktować się z lokalnym sprzedawcą.

INFORMACJE DOTYCZĄCE ZGODNOŚCI Z UE: Uprawniony do noszenia znaku CE; Zgodny z dyrektywami: 2014/35/UE; EMC 2014/30/UE; 2011/65UE; 2012/19/UE; 2009/125/WE; 2006/121/WE; 2014/53/UE.

Ten produkt zawiera baterie, które są objęte dyrektywą europejską 2006/66/WE, nie mogą być usuwane razem ze zwykłymi odpadami domowymi. Należy stosować się do lokalnych regulacji.

Deklaracji Zgodności dostępna jest po kontakcie ze sprzedawcą, dystrybutorem lub w głównej siedzibie Klipsch Group, Inc. Informacje kontaktowe dostępne są na stronie: <http://www.klipsch.com/Contact-US>



To urządzenie jest oznakowane zgodnie z dyrektywą 2012/19/UE dotyczącą odpadów elektrycznych i sprzętu elektronicznego (WEEE). Ten symbol oznacza, że dane urządzenie należy utylizować osobno.